

INSTITUTO NACIONAL DE PESCA
INVESTIGACIÓN RECURSOS BIOACUATICOS Y SU AMBIENTE

UNIDAD: RECURSOS DEMERSALES, BENTONICOS
AGUA DULCE & EMBALSES

ANÁLISIS MENSUAL DEL RECURSO CONCHA (*Anadara tuberculosa* y *A. similis*)
ARCHIPIELAGO DE JAMBELI

MAYO, 2019

Blga. Evelyn Ramos Salazar
eramos@institutopesca.gob.ec

DESCRIPCIÓN DE LAS ACTIVIDADES REALIZADAS:

Se reporta la información biológica y pesquera del seguimiento de la pesquería artesanal del recurso concha (*Anadara tuberculosa* y *Anadara similis*) durante mayo, en el Archipiélago de Jambelí, provincia El Oro.

1. ASPECTOS PESQUEROS

Durante los días de monitoreo de la pesquería se observó la participación de 429 recolectores de concha en el Archipiélago de Jambelí, distribuidos: Puerto Bolívar 85; Puerto Jelí 33 y Hualtaco 311.

La Captura por Unidad de Esfuerzo promedio (CPUE) o número de conchas promedio por recolector en el Archipiélago de Jambelí estuvo en 160 conchas/pescador-día*pesca. Distribuidas en Pto. Bolívar 189; Pto. Jelí 173 y Hualtaco 150 conchas.

La proporción de especies en una captura promedio fue 98.0% para *A. tuberculosa* y 2.0% para *A. similis*.

La distribución de la frecuencia de tallas para *A. tuberculosa* estuvo comprendida entre 32.18 mm LT hasta 70.73 mm LT, registrándose una talla promedio de 44.17 mm LT. El 59.8 % de los ejemplares *A. tuberculosa* medidos estuvieron por debajo de 45 mm LT. En la figura 1 se observa el grupo modal principal entre 40 y 44 mm LT.

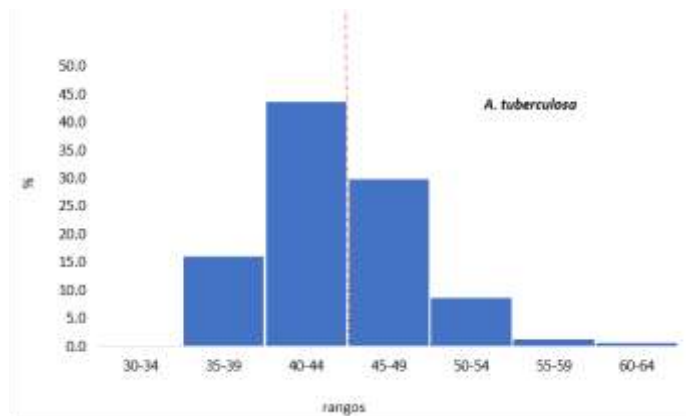


Figura 1. Distribución de frecuencia de tallas de *A. tuberculosa* en el Archipiélago de Jambelí durante mayo, 2019.

2. ASPECTOS REPRODUCTIVOS

El muestreo biológico registró para *A. tuberculosa* un predominio de ejemplares hembras (53.5%) sobre los machos (37.5%); y para indeterminados el 9.0% (Tabla 1).

En cuanto a la condición reproductiva se observó en hembras predominio del estadio III (maduro) con el 43.9%; y en machos mayor frecuencia del estadio IV (*desove*) (Tabla 2).

Tabla 1 Determinación sexual de *A. tuberculosa*; mayo, 2019

sexo	%
H	53.5
I	9.0
M	37.5

Tabla 2 Madurez sexual de *A. tuberculosa*; mayo, 2019

<i>Madurez Sexual</i>	<i>H</i>	<i>M</i>
II	23.4	33.3
III	43.9	17.3
IV	32.7	45.3

3. CONCLUSIONES

En el Archipiélago de Jambelí, la participación de los recolectores de concha durante las faenas de pesca tuvo dominio en Pto. Hualtaco. En cuanto a las *capturas*, los Puertos Bolívar y Jelí presentaron valores por encima del promedio (160 conchas/pescador*día/pesca)

La distribución de tallas comerciales para *A. tuberculosa* evidenció la captura del **59.8 %** de ejemplares por debajo de la talla mínima comercial (45 mm). El muestreo biológico evidenció predominio del estadio III (maduro) para hembras y estadio IV (*desove*) para machos; la presencia de *indeterminados* (estadio I) fue del 9.0 %.

4. REGISTRO FOTOGRÁFICO



Fig. 1 Muestreo biológico condición reproductiva



Fig. 2 Estimación de esfuerzo pesquero



Fig. 3 Muestreo talla comercial